

# JACQUELINE OSTY



Magdaléna Bořilová  
1. ročník AMAR 2015/2016

# Jacqueline Osty

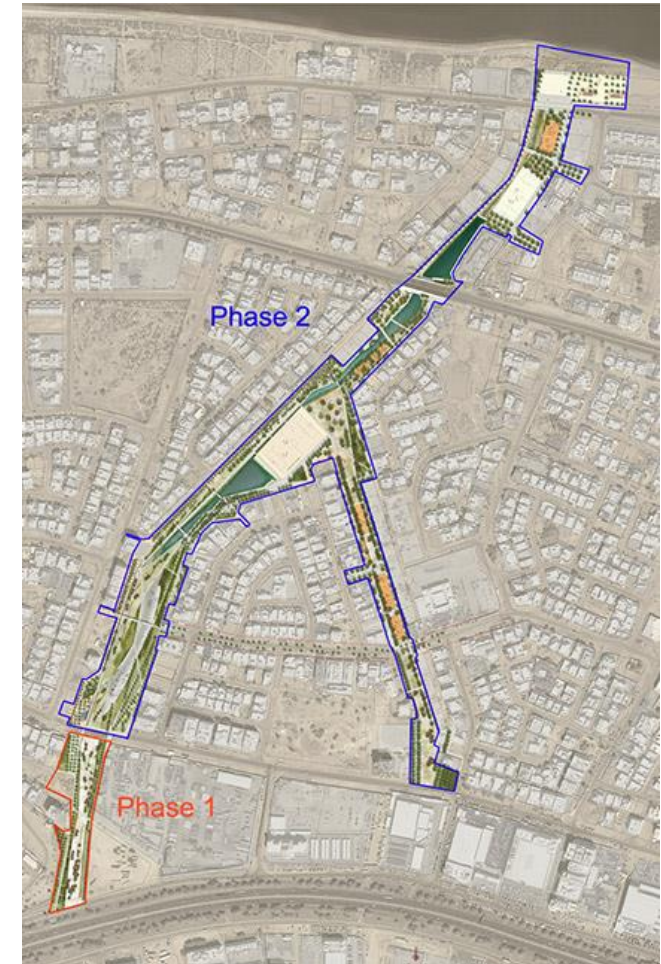
- Narodila se 14. února 1954 v Casablance (Maroko).
- Vystudovala architekturu na Národní vysoké škole architektury v Paříži, poté studovala krajinářskou architekturu na Národní vysoké škole krajiny ve Versailles (rok ukončení: 1983).
- V roce 1985 založila Agenturu Jacqueline Osty, na něž navázal nynější Ateliér Jacqueline Osty a kolegové.
- Učila na vysokých školách ve Francii (Versailles) a Spojených státech (Harvard), od roku 2005 učí na Národní vysoké škole krajiny a přírody v Blois (Francie).
- Zaměřuje se především na krajinu, ale v posledních letech rozšířila své pole působení také o oblast městského plánování a urbanismu.



PARKY

# Wadi Al Azeiba (Oman)

- 2010 – 2014
- Oblast spojující hory Jabal Al Akhdar a Ománský záliv.
- Prochází středem rezidenčních čtvrtí.
- Dříve byla oblast opuštěná, sloužila především jako koryto pro dešťovou vodu při přívalových srážkách.
- Cíl projektu: Ponechat území jeho bývalou funkci koryta pro dešťovou vodu, ale zároveň ho začlenit do města – vytvořit pro obyvatele a návštěvníky příjemný prostor k pobytu.









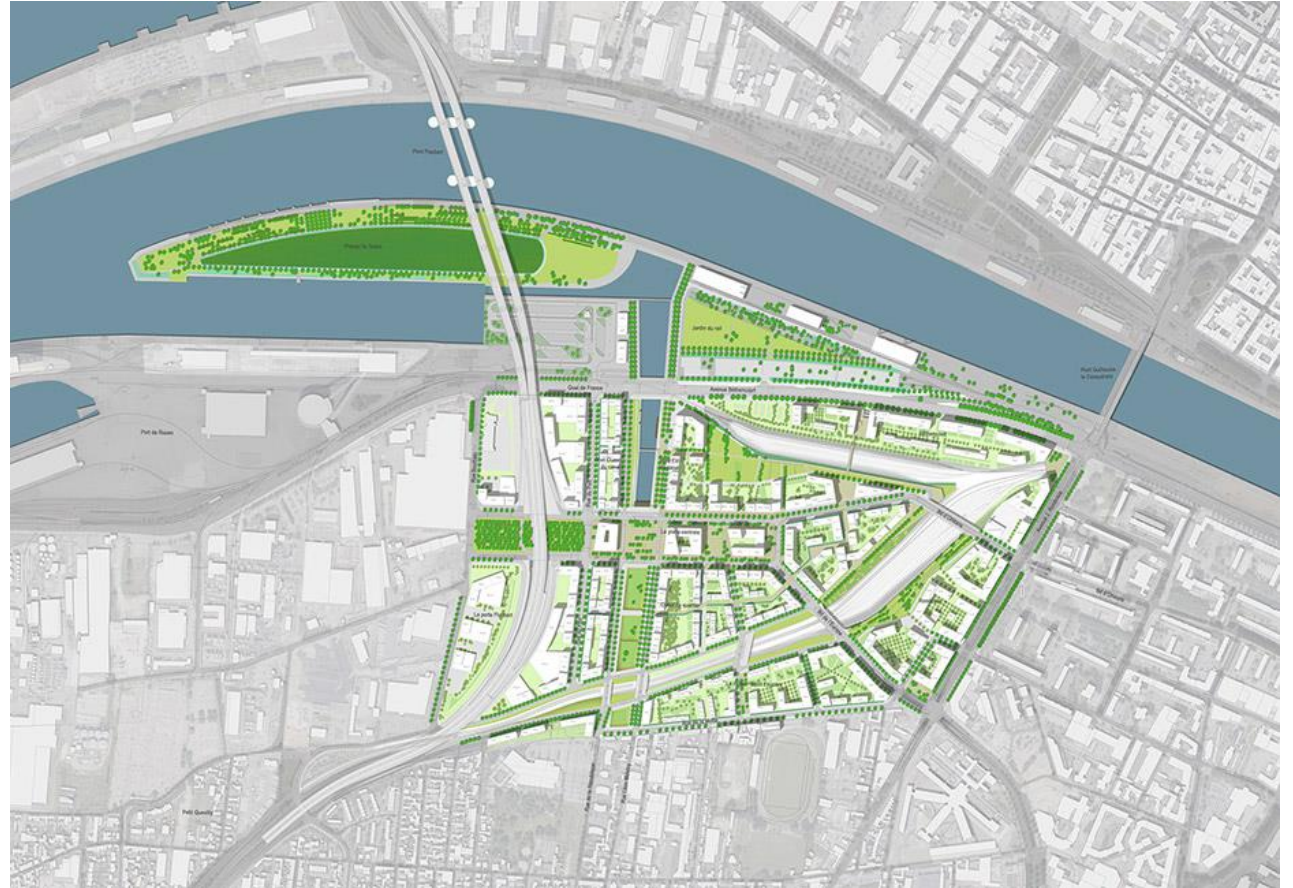






# Presqu'île Rollet park (Rouen)

- 2009 – 2013
- Součást budoucí eko-čtvrťi Flaubert.
- Oblast bývalého přístavu a průmyslových oblastí.
- Hra s modrými a zelenými plochami.
- Cíl projektu: obnovit přírodu ve městě, vytvořit park pro obyvatele města a budoucí čtvrti.













# Parc de l'éco-quartier de Bonne (Grenoble)

- 2006 – 2010
- Bývalý vojenský areál.
- Propojení území se zbytkem města s tím, že se zachová historie místa, jeho různé nálady propojit a zároveň podpořit jeho rozmanitost.
- Cíl projektu: vypracovat novou oblast v blízkosti centra města, která bude sloužit jako městský park s rozličnými aktivitami.







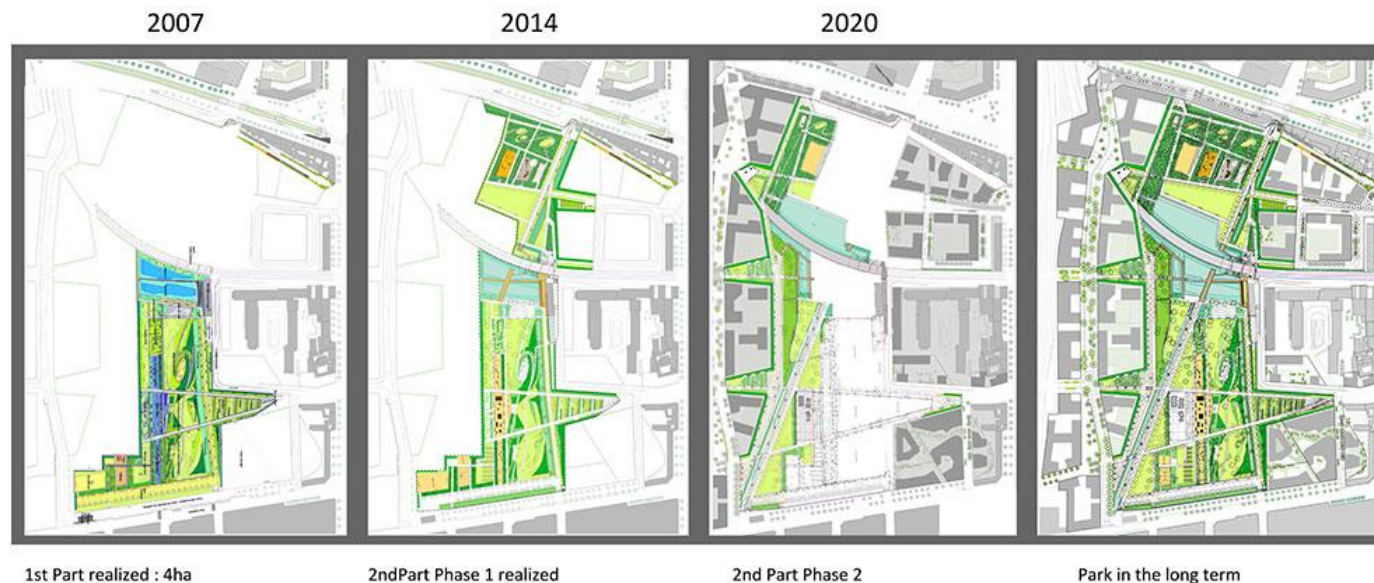






# Martin-Luther-King parc (Paříž)

- 2005 – 2020
- Oblast Clichy Batignolles.
- Tým: François Grether (urbanista), Jacqueline Osty (zahradní architekt) a OGI engineer firm.
- Místo bylo vybráno pro olympijskou vesnici, pokud by Paříž hostila olympijské hry v roce 2012.
- Principy udržitelného rozvoje: hospodaření s vodou, solární a větrná energie – osvětlení parku, recyklace materiálů a biologická diverzita.
- Promenády, terasy, různé motivy jednotlivých částí.
- European Garden Award 2015 – Současný inovativní koncept nebo design parku nebo zahrady.















# Parc Saint-Pierre (Amiens)

- 1993 – 1995
- Území bývalé „divočiny“ v okolí jezera Saint-Pierre.
- Hlavní promenáda, několik tématických zahrad, labyrint, hřiště a kanály.
- V roce 1994 získal park cenu v kategorii rozvoje městských parků a zahrad.













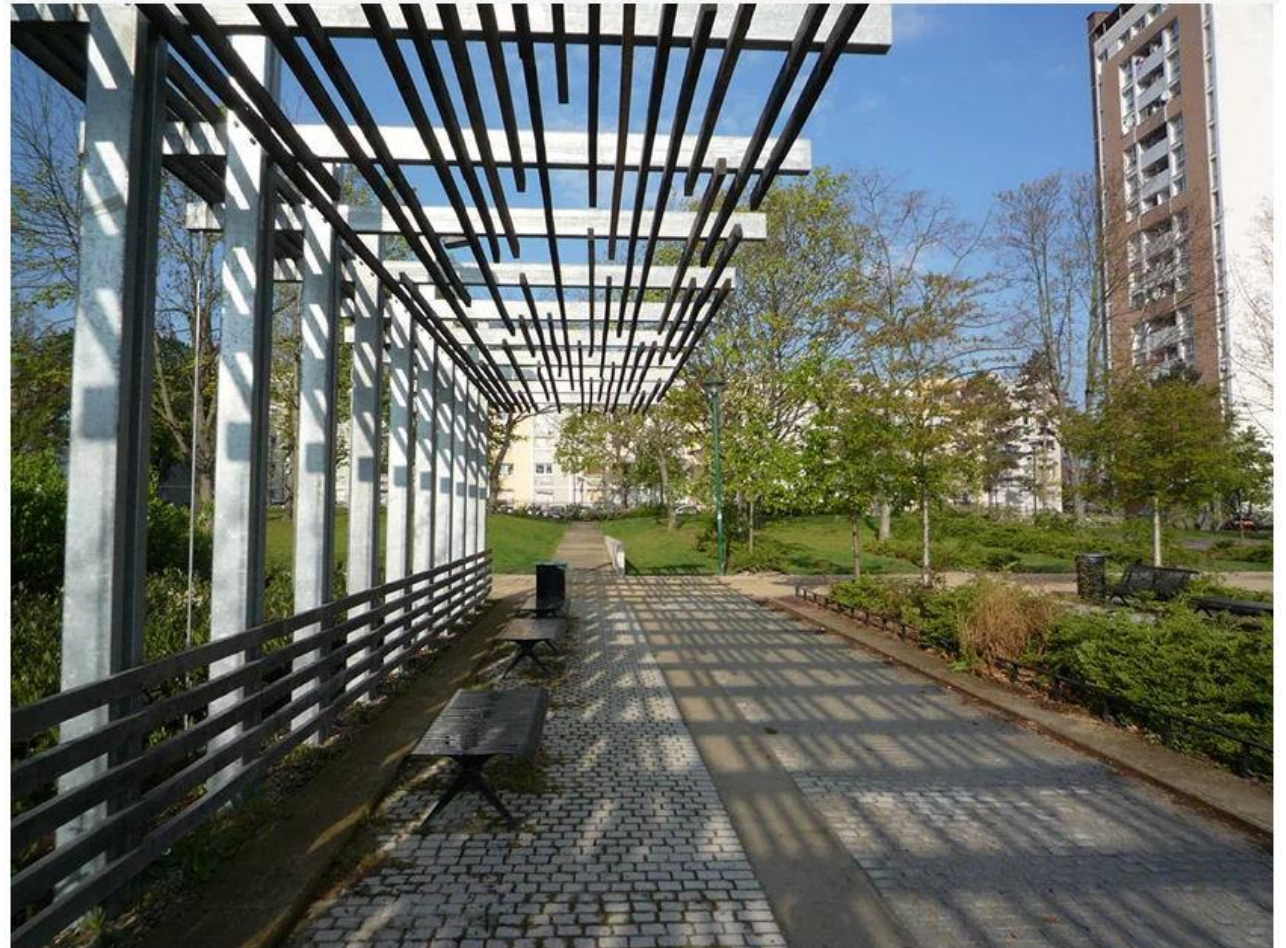






# Parc d'Orgemont (Epinay-sur-Seine)

- Městský park vytvořený v rámci přestavby čtvrti Orgemont.
- Vnikl tak prostor pro obyvatele čtvrti s mnoha možnostmi rekreace.







# Park zoologique de Paris

- 2008 – 2014
- Obnova staré zoologické zahrady z roku 1934.
- Tým: Ateliér Jacqueline Osty a Asociace pro Národní muzeum historie přírody.
- Vytvoření prostorů, které by více vyhovovali jak zvířatům tak i návštěvníkům zoo, zachování bývalých předností parku.















# VEŘEJNÁ PROSTRANSTVÍ

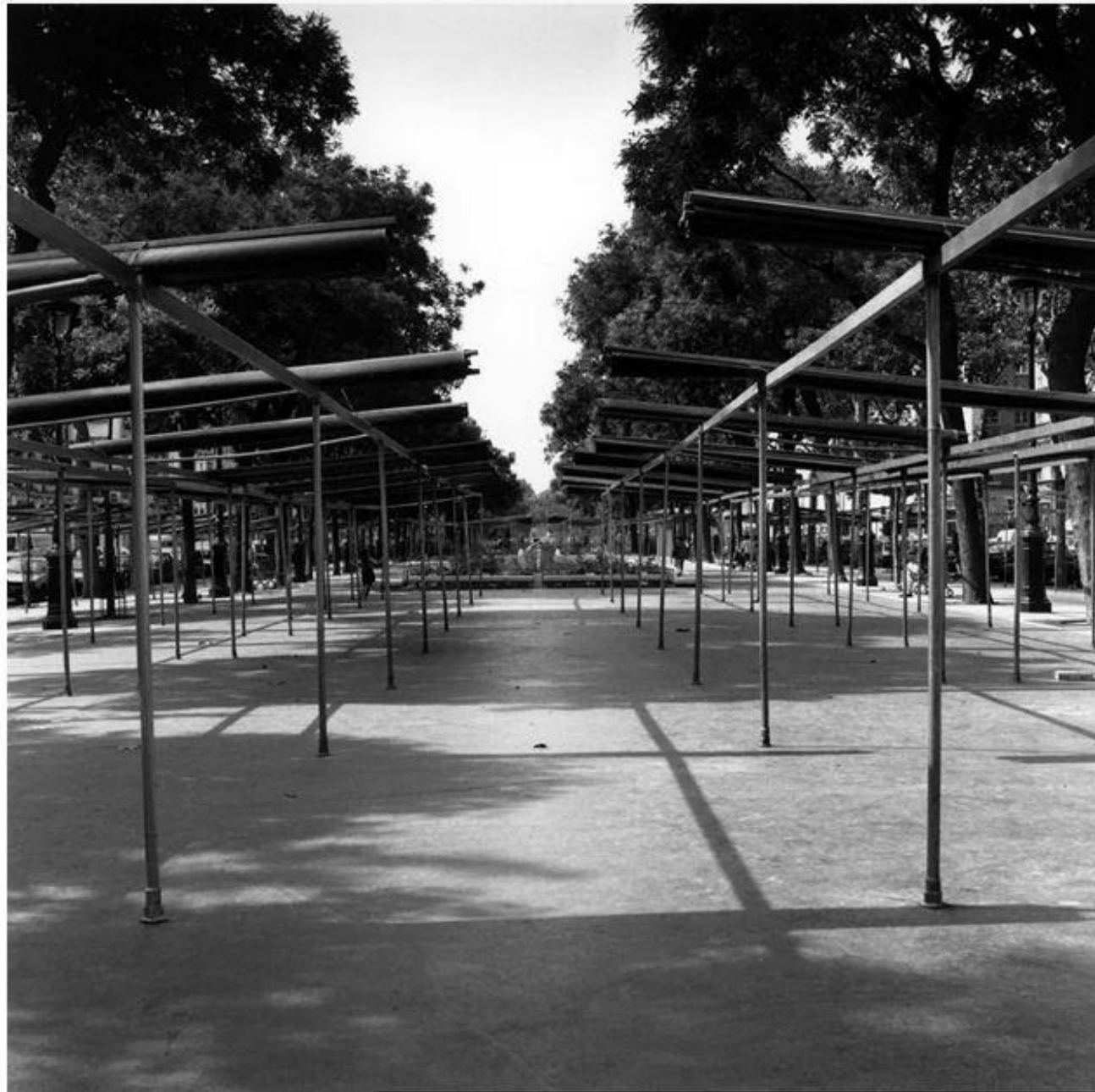
# Boulevard Richard Lenoir (Paříž)

- Spojuje place de la République a place de la Bastille.
- Rekonstrukce tohoto bulváru podle návrhu Jacqueline Osty a Davida Mangina proběhla v roce 1994.
- „zahradní řeka“ – připomínka na kanálu Saint-Martin.
- Součástí parky, zahrady, dětská hřiště, trh.

















# Promenade des Sables d'Olonne

- Obnovení nábřeží s úkolem snížit dopravu a vytvořit klidnou promenádu s písčnými plážemi.
- Začlenění brutalistní architekturu z roku 1970 a sjednocení různorodých ploch podél pobřeží.











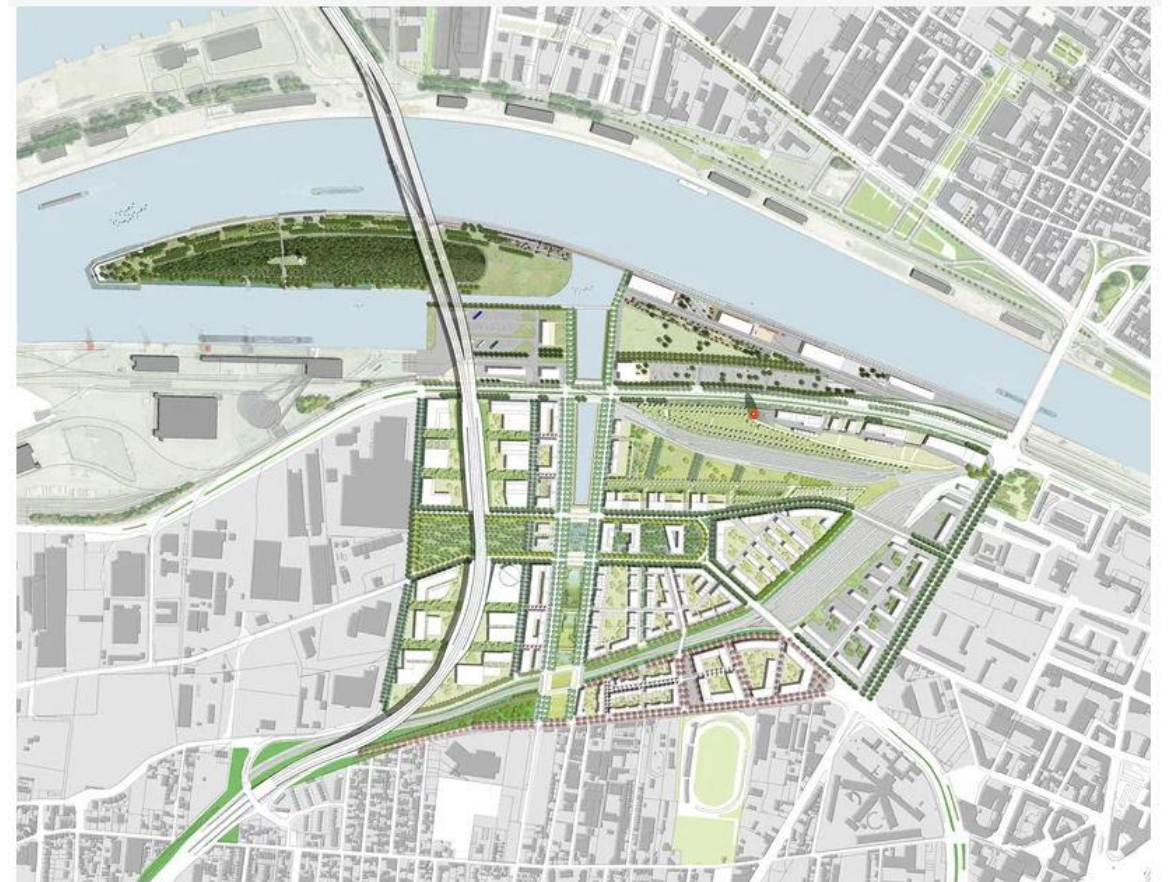




# URBANISTICKÉ PROJEKTY

# Éco-quartier Flaubert (Rouen)

- Oblast bývalého přístavu a průmyslových oblastí.
- Nová čtvrť pro 10 000 obyvatel.
- První část projektu (park) je již zbudována.















- Schopnost vytvářet krajinu se silným architektonickým pocitem.
- Velká území s mnoha malými detaily.
- Zakotvení projektu v místě a historii.
- Jednoduchost s bohatými texturami a materiály.
- Snaha o nejlepší a nejzajímavější způsob vložení nového projektu do okolí.
- Charakteristický způsob práce s topografií místa, analýzou krajinného reliéfu a zeměpisné polohy regionu.
- Využití prvků francouzské krajiny v centru měst.



Děkuji za pozornost.

